

Outils pour collecte de fonds

Capitaines d'équipe



Société
canadienne
du cancer

LA COURSE
À LA VIE CIBC

CIBC



À faire pour la collecte de fonds des capitaines d'équipe

Recrutement

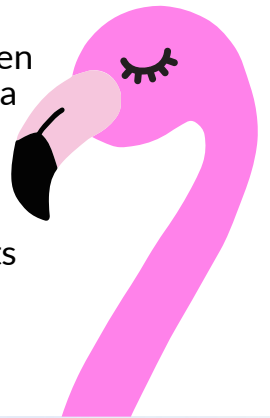
- J'ai inscrit mon équipe.
- J'ai personnalisé la page de collecte de fonds de mon équipe.
- J'ai dressé une liste de membres de l'équipe potentiels. Besoin d'inspiration? Consultez notre [sphère d'influence](#).
- J'ai joint des gens par téléphone, courriel et message texte pour les inviter à s'inscrire.
- J'ai envoyé des rappels personnalisés aux personnes que j'ai contactées.
- J'ai partagé ma page d'équipe sur les médias sociaux.
- J'ai mis à jour ma signature de courriel pour informer les autres que je participe à la Course et que je recrute des coéquipiers.
- J'ai mis au défi chaque membre de l'équipe de recruter au moins une nouvelle personne pour se joindre à nous.
- J'ai choisi une catégorie et un nom pour mon équipe.

Collecte de fonds

- J'ai fixé l'objectif de collecte de fonds de mon équipe et j'en ai informé mes coéquipiers.
- J'ai parcouru les outils de collecte de fonds sur lacoursealaviecibc.com et je les ai transmis aux membres de l'équipe.
- J'ai encouragé mes coéquipiers à lancer leur collecte de fonds en se faisant un don personnel.
- J'ai demandé à mon employeur de faire un don d'entreprise à notre équipe.
- J'ai transmis le [formulaire de dons jumelés d'entreprise](#) aux membres de mon équipe et je les ai encouragés à en parler à leur employeur.
- J'ai planifié au moins une activité de collecte de fonds d'équipe (p. ex. encan silencieux, lave-auto, vente-débarras).
- J'ai mis au défi chaque membre de l'équipe de mettre à jour sa page personnelle de collecte de fonds et d'envoyer 5 courriels ou messages texte à des donateurs potentiels.

Idées d'activités de collecte de fonds pour les équipes

- **Vente-débarras** : Choisissez une date et organisez une vente-débarras dans un endroit achalandé. Demandez aux membres de votre équipe de désencombrer leur maison pour trouver des articles à vendre. Annoncez votre vente-débarras à l'avance au moyen d'affiches dans votre quartier.
- **Collecte de bouteilles** : Ne recyclez pas vos bouteilles et canettes consignées! Demandez aux membres de votre équipe de les mettre de côté. Après en avoir rassemblé une bonne quantité, allez les échanger à l'épicerie ou dans un centre de recyclage local et faites don de l'argent à la page de votre équipe. Vous pourriez en faire une activité de plus grande envergure et organiser une collecte de bouteilles dans un endroit central, comme un terrain vague, une église ou un stationnement, ou bien sillonner le quartier en voiture pour les ramasser.
- **Colonie de flamants** : Achetez une grande quantité de flamants roses en plastique. Les membres de l'équipe peuvent faire un don pour établir la colonie de flamants sur le terrain ou autour du bureau de quelqu'un. La personne en question reçoit une lettre expliquant qu'elle s'est fait envahir par la colonie et qu'elle est invitée à payer des frais de retrait pour s'en débarrasser. Elle peut alors se venger et relâcher les flamants chez quelqu'un d'autre!





Idées d'activités de collecte de fonds pour les équipes

- **Encan silencieux** : En équipe, trouvez 10 prix intéressants ou plus à vendre aux enchères. Vous pouvez demander à chaque membre d'offrir un objet lui appartenant ou de solliciter un don en biens ou services auprès d'une entreprise locale. Organisez ensuite un encan silencieux en personne ou en ligne. Le prix est remis au plus offrant et les fonds sont donnés à votre page d'équipe.
- **Montants arrondis** : Demandez à des commerces locaux s'ils sont prêts à arrondir le montant des transactions pour la cause du cancer du sein. À chaque transaction, le commerçant (ou le client) peut décider d'arrondir l'achat au dollar supérieur. Par exemple, si la transaction s'élève à 12,54 \$, le client pourrait choisir de l'arrondir à 13 \$ pour donner 0,46 \$.
- **Jeu-questionnaire** : C'est l'heure de mettre vos connaissances à l'épreuve! Organisez un jeu-questionnaire avec votre équipe et demandez des droits d'admission aux participants. Choisissez un thème, servez des collations et découvrez qui de vos amis a une mémoire d'éléphant!
- **Vente de fleurs** : Collaborez avec un fleuriste local pour vendre des arrangements floraux roses en appui à la Course à la vie CIBC. Tous les profits seront offerts à votre équipe. Vous pouvez aussi organiser une collecte de fonds de création de bouquets ou vendre des fleurs à l'unité en échange de dons.

Vous souhaitez recueillir des dons en échange de rubans roses pour le cancer du sein?
Écrivez-nous à l'adresse CourseALaVie@cancer.ca pour soumettre une demande.



Comment recueillir 1000 \$ en 10 jours

1	Faites-vous un don de 50 \$ sur votre page personnelle de collecte de fonds ou celle de votre équipe. Vous montrez ainsi à vos donateurs potentiels que la cause vous tient à cœur.
2	Demandez à 3 membres de votre famille de vous donner 25 \$ chacun. Expliquez à vos proches que leur contribution a un impact. Leur don collectif de 75 \$ financera le processus coûteux de faire participer des personnes atteintes à un essai clinique.
3	Sollicitez un don de 20 \$ auprès de commerces que vous fréquentez régulièrement (p. ex. centre de jardinage, animalerie, restaurant, salon de manucure). Les commerces font souvent des dons de bienfaisance; il suffit de le demander!
4	Parlez à votre gestionnaire, à votre superviseur/superviseuse ou à votre patron/patronne. Demandez-lui de faire un don de 100 \$ à votre équipe ou de faire 2 dons de 50 \$ d'ici le jour de la Course!
5	Communiquez avec 10 de vos amis proches et demandez à chacun et chacune de donner 25. Montrez-leur la différence qu'ils feront : leur contribution collective de 250 \$ aidera la Société canadienne du cancer à financer un groupe de soutien pour les personnes atteintes de cancer du sein sur ParlonsCancer.ca , pour que personne n'ait à faire face au cancer du sein seul.

Comment recueillir 1000 \$ en 10 jours

6	Demandez à votre employeur si vous pouvez organiser une « journée décontractée » au travail. Exigez un don de 5 \$ par personne pour y participer. Si 10 de vos collègues se mettent de la partie, vous recevrez 50 \$ pour votre collecte de fonds!
7	Communiquez avec 4 de vos fournisseurs de services courants (p. ex. coiffeuse, dentiste, entraîneur privé) et demandez-leur de faire un don de 25 \$ chacun.
8	Demandez à 3 de vos professionnels de la santé (p. ex. médecin, dentiste, chiropraticien, massothérapeute) de faire un don de 50 \$ chacun. Assurez-vous d'avoir des formulaires de dons imprimés sous la main, si jamais ils souhaitent faire un don en argent comptant ou par chèque.
9	Communiquez avec 3 de vos collègues et demandez-leur de donner 25 \$ chacun. Utilisez les modèles de courriels accessibles dans le Centre de collecte de fonds pour les solliciter. Expliquez à vos collègues que leur don de 25 \$ servira à offrir un service de chauffeur à une personne atteinte de cancer du sein, pour l'aider à se rendre à ses traitements.
10	Vous y êtes presque! Si vous faites partie d'un club ou d'une équipe de loisirs, demandez à 5 autres membres de faire un don de 10 \$ chacun pour vous encourager.

